

ΤΡΑΓΙΚΟΤΗΤΑ

Διαβάστε το παρακάτω δημοτικό τραγούδι που ανήκει στο είδος των παραλογών, τραγουδιών με έντονο δραματικό στοιχείο. Στη συνέχεια διαβάστε τους παρακάτω βασικούς όρους της αρχαίας τραγωδίας. Έπειτα προσπαθήστε να απαντήσετε στις ερωτήσεις που ακολουθούν κι, αν θέλετε, μπορείτε να τις στείλετε να τις διαβάσω. Νομίζω ότι θα καταλήξετε στο συμπέρασμα ότι πολλά – αν όχι όλα - ξεκινούν από το αρχαίο ελληνικό θέατρο.

Της αδικοθανατισμένης (Δημοτικό Τραγούδι)

Το δημοτικό αυτό ποίημα μπορεί κανείς να το βρει στις «παραλογές» των εκδόσεων ΕΣΤΙΑ σε επιμέλεια του Γιώργου Ιωάννου. Ο ίδιος αναφέρει : Σε άλλες παραλλαγές το τραγούδι τελειώνει με την αυτοκτονία του νέου, μόλις βλέπει την κηδεία της άτυχης κόρης. Στο τραγούδι επικρατεί ακριτική οικογενειακή και κοινωνική συγκρότηση, καθώς και φρόνημα και νοοτροπία. Ο S. Baud-Bouy εκφράζει την άποψη πως δεν έχει φραγκική επίδραση. Ο Γ. Κ Σπυριδάκης το θεωρεί ασφαλώς παλαιότερον του 17ου αιώνας προερχόμενον πιθανώς εκ των βυζαντινών χρόνων.

«Μιαν κόρη ρόδα μάζωνε κι αθούς εκορφολόγα,
να πλέξει ζόγια με τ'ς αθούς, στεφάνι με τα ρόδα.
Κι ο Γιάννης εκατέβαινε από λαγού κυνήγι,
Ζευγάρι ρόδα τση ζητά και τέσσερα του δίνει.
Βγαν'απού το δαχτύλι του όμορφο δαχτυλίδι.

Κι η μάναν τση την τόπωσεν από το παραθύρι,
-Μωρή, και δεν εντράπηκες να πάρεις δαχτυλίδι;
Αφησ'εσύ, σκύλα Μαριώ, κι α δε σε μηνυτέψω,
Απού 'χεις δώδεκ'αδερφούς και δεκαοχτώ ξαδέρφους!

Ολημερίς τη μάλωνε κι αργα τη μηνυτεύγει
Και εις τσι δώδεκ'αδερφούς και δεκαοχτώ ξαδέρφους.
Δέρνουν την δώδεκ'αδερφοί κι οι δεκαοχτώ ξαδέρφοι,
Δέρνει τηνε κι η μάνα τση με την βαριάν τση ρόκα
Κι ο κύρης τ'ς ο πρωτόπαπας με το χοντρό ραβδίν του.
Ούλοι μπλιο την εδέρνανε με πέτρες και με ξύλα,
Τα αίματα σουρώνανε, τα ρούχα ματωθήκαν.
Τη νύχτα, τα μεσάνυχτα η κόρη ψυχομάχει

Κι η μάναν τση μπαινόβγαινε κι έσερνε τα μαλλιάν τση
Κι ο κύρης τ'ς ο πρωτόπαπας τα γόνατάν του δέρνει.
Κι η μάναν τση τήνε ρωτά τζαγκουρνομαδισμένη:

-Θέλεις τα μπα, θέλεις τα ξα, θέλεις τα βελουδένια,
θέλεις τα καταπράσινα, που τα 'φερεν ο Γιάννης;
-Δεν θέλω μπα, δεν θέλω ξα, δεν θέλω βελουδένια,
δεν θέλω καταπράσινα κι ας τα'φερε κι ο Γιάννης
θέλω τα ματωμένα μου, να κατεβώ στον Άδη,
να βγει ακουσμός εις τα χωριά, διαλαλημός στη χώρα,
πως μ'αδικοθανάτισαν για'να ζευγάρι ρόδα.»

Νόημα:

Μια κόρη μάζευε ρόδα και ένας νέος που περνά μετά από το κυνήγι της ζητά ένα ζευγάρι. Αυτή του δίνει δύο ζευγάρια ρόδα κι αυτός, ως αντάλλαγμα, της πετά ένα δαχτυλίδι. Τη σκηνή παρακολουθεί από το παράθυρο η μητέρα της, η οποία μαλώνει την κόρη, θεωρώντας ότι ντρόπιασε την οικογένεια. Μάλιστα, το μαρτυρά στα δώδεκα αδέρφια και τα δεκαοκτώ ξαδέρφια, τα οποία, μαζί με τον πατέρα της, δέρνουν μέχρι θανάτου την κόρη. Λίγο πριν ξεψυχήσει η κόρη, η μητέρα της τη ρωτά τι ρούχα να της φορέσει στο φέρετρο. Η κόρη αρνείται να της φορέσουν καθαρά ρούχα, και προτιμά τα ματωμένα, για να μάθουν όλοι πως χάθηκε άδικα για ένα ζευγάρι ρόδα.

1.ΤΡΑΓΙΚΟΣ ΗΡΩΑΣ: Ο ήρωας που πάσχει, υποφέρει.
Η τραγικότητα δημιουργείται κατά κανόνα:

- α. όταν ο ήρωας πάσχει εξαιτίας μιας αναπόφευκτης μοίρας, (π.χ. η Ελένη στην ομώνυμη τραγωδία υποφέρει στην Αίγυπτο, γιατί έτσι όρισαν οι θεοί, που για τους δικούς τους σκοπούς την απομάκρυναν από τη Σπάρτη).
- β. όταν υποπίπτει σε σφάλμα από λάθος υπολογισμούς (άμαρτία) ή από υπερβολική αυτοπεποίθηση και αλαζονεία (ύβρις).
- γ. όταν έρχεται αντιμέτωπος με δυνάμεις υπέρτερες (π.χ. η Ελένη στην ομώνυμη τραγωδία, όταν πιέζεται να παντρευτεί παρά τη θέλησή της το Θεοκλύμενο).
- δ. όταν βρίσκεται στην ανάγκη να επιλέξει ανάμεσα σε δυο λύσεις, που και οι δυο θα τον πληγώσουν (άρα βρίσκεται σε δίλημμα).
- ε. όταν ο ήρωας μεταπίπτει από την ευτυχία στη δυστυχία (π.χ. στην Ελένη ο Μενέλαος, ο νικητής της Τροίας, παρουσιάζεται ως επαίτης ναυαγός).
- στ. όταν ο ήρωας υποφέρει χωρίς να έχει διαπράξει ούτε αμαρτία ούτε ύβρη.

ζ. όταν ο ήρωας χαρακτηρίζεται από τραγική άγνοια, που τον οδηγεί σε τραγική πλάνη.

2.ΗΘΟΣ Ένα από τα κατά ποιόν μέρη της τραγωδίας, σύμφωνα με τον Αριστοτέλη· ο **χαρακτήρας και η στάση ζωής των ηρώων**, όπως εκδηλώνεται με τους λόγους, τις πράξεις και τις επιλογές τους, όταν βρίσκονται σε δίλημμα ή κινδυνεύουν. Ο Αριστοτέλης πιστεύει ότι τα ήθη πρέπει να είναι **χρηστά**, να εκφράζουν δηλ. ευγένεια και αγαθή προαίρεση, **άρμόττοντα**, να συμφωνούν δηλαδή με την ηλικία, το φύλο και την κοινωνική τάξη των ηρώων, και **ὅμοια καὶ ὁμαλά**, δηλ. οι ήρωες να μην παρουσιάζουν απότομες και αδικαιολόγητες μεταπτώσεις (ο Αχιλλέας π.χ. δεν επιτρέπεται να παρουσιάζεται ξαφνικά και χωρίς λόγο δειλός).

3.ΜΕΛΟΣ / ΜΕΛΟΠΟΙΙΑ Ένα από τα κατά ποιόν μέρη της τραγωδίας. Η **μουσική** των λυρικών, των αδόμενων μερών της τραγωδίας. Δε μας έχει σωθεί η μουσική από τις τραγωδίες· σύμφωνα όμως με τον Αριστοτέλη, έπρεπε οι τραγικοί ποιητές να τη χρησιμοποιούν, ώστε να είναι πιο έντονα τα συναισθήματα που θα ένιωθαν οι θεατές.

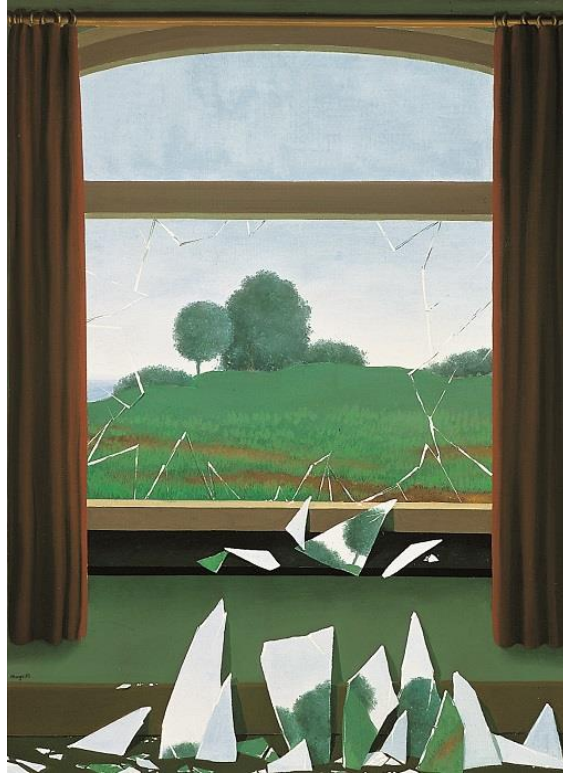
4.ΟΨΙΣ Ένα από τα κατά ποιόν μέρη της τραγωδίας, σύμφωνα με τον Αριστοτέλη· πρόκειται για τα **οπτικά στοιχεία της παράστασης**, ό,τι δηλαδή βλέπει ο θεατής παρακολουθώντας το έργο· για παράδειγμα, ο τρόπος με τον οποίο υποκρίνονται οι ηθοποιοί, η σκευή τους, η σκηνογραφία κ.λπ. Το σκηνικό συνήθως ήταν απλό και παρίστανε την πρόσοψη ενός ανακτόρου ή ναού. Στην Ελένη το σκηνικό είναι η πρόσοψη ενός ανακτόρου και ο τάφος του Πρωτέα.

5.Όπως ήδη έχουμε αναφέρει, με την επινόηση του ειδώλου της Ελένης δημιουργείται στην τραγωδία μας μια έντονη αντίθεση ανάμεσα στο είναι και το **φαίνεσθαι**, που εκδηλώνεται με διάφορες μορφές, όπως *δόξα (< δοκεῖ = φαίνεται) – αλήθεια, ὄνομα – σώμα*.

Ερωτήσεις:

1. Με βάση τους όρους της τραγωδίας, ποιο είναι το **τραγικό πρόσωπο** μέσα στο κείμενο και για ποιο λόγο το επιλέγετε;
2. Ποιο το **ήθος** των προσώπων που δρουν μέσα στο τραγούδι;
3. Ποιο μουσικό κομμάτι θα επιλέγατε ως **μουσική επένδυση** του τραγουδιού;
4. Πώς φαντάζεστε τη **μορφή** και την **ενδυμασία** των δρώντων προσώπων;
5. Πώς εφαρμόζεται η αρχή του «**είναι και φαίνεσθαι**»; Να λάβετε υπόψη το κεντρικό γεγονός του τραγουδιού, τη στάση, τα λόγια και τις αντιδράσεις της μάνας, της κόρης και των άλλων προσώπων, το

ιστορικό και κοινωνικό πλαίσιο μέσα στο οποίο διαδραματίζεται το γεγονός αυτό.



Rene Magritte, La clef des champs